

Здравеопазване и безопасност на доставчика Macro Екологични стандарти

КОГАТО СЕ ПРИПОМНИ ИЛИ ИЗТЕГЛИ Референтен
номер на документа: МС-МАС-SD-0001
Номер на версията: 2
Класификация - Публична

Страница **1**
от **14**

Съдържание:

1. Цел и обхват.....	3
2. Въведение	3
2.1. Безопасността на първо място, да се приберем у дома в безопасност и добро здраве	3
2.2. Четири стъпки към безопасността.....	4
2.3. Не се разхождай!ттр://.....	4
2.4. Въведение в областта на БЗР	5
3. Нашите свойства.....	5
3.1. Рискове, свързани с имуществото.....	5
3.2. Правила за собственост.....	5
3.3. Управление на отпадъците.....	7
4. Управление на здравето и безопасността.....	7
4.1. Оценки на риска и декларации за методите (RAMS)	7
4.2. Разрешение за работа при високорискови дейности.....	7
4.3. Работи с висок риск.....	8
4.4. Готовност за извънредни ситуации.....	10
4.5. Докладване на инциденти.....	10
4.6. Докладване на опасни условия	11
4.7. Одити/инспекции	11
4.8. Лични предпазни средства (ЛПС)	11
4.9. Работно оборудване	11
4.10. Управление на химикали и опасни материали	12
4.11. Обучение на доставчиците	12
4.12. Допълнителна информация	12
5. Съкращения	14
6. Определения.....	14

Номер на версията	Дата	Бележки за промените от последната версия
2	30/012024	Преосмисляне на марката и незначителни промени

НЕКОНТРОЛИРАНИ ПРИ ОТПЕЧАТВАНЕ ИЛИ ИЗТЕГЛЯНЕ.

Референтен номер на документа: MC-MAC-SD-

1. Цел и обхват

Този документ ще бъде разпространен сред всички доставчици на Макро, които предоставят услуги на обекти на Макро и на обекти на наши клиенти. Целта му е да определи ясни и последователни изисквания и очаквания по отношение на управлението на здравето и безопасността при работа за Macro. Тези правила са част от нашите договорни споразумения.

Като цяло тези изисквания са обобщение на няколко различни стандарта и процедури на Макро, които вече се изискват от доставчиците и са обхванати от нашите условия и както е посочено в нашия [портал за доставчици](#). Този документ обаче има за цел да ги опрости в един кратък и сбит документ за доставчиците.

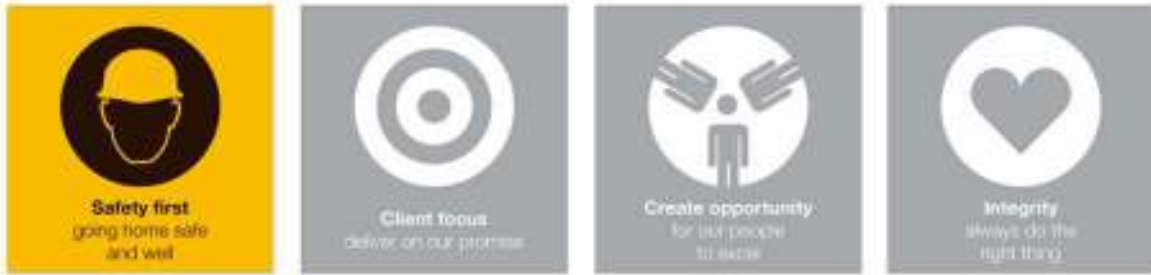
Когато Macro е назначена от клиент за управляващ агент, който да наблюдава договора на клиента с доставчика, очакването е доставчикът да спазва правилата за БЗР на клиента и местните регулаторни изисквания. Правилата и изискванията, изложени в този стандарт, се считат само за добра практика. Тъй като много от тези изисквания обхващат местни нормативни актове, обичайни за много държави, очакваме от доставчиците да поддържат подобно ниво, освен ако правилата за ЗБУТ на клиента и местните нормативни актове са различни. Когато забележим, че случаят не е такъв, ще се ангажираме с клиента, за да договорим най-добрия резултат за осигуряване на безопасност и съответствие.

2. Въведение

2.1. Безопасността на първо място, да се приберем вкъщи в безопасност и добро здраве

Основната ценност на Macro е "**Безопасността на първо място**". **Да се приберем у дома в безопасност и добро здраве**" и се стремим да поставим безопасността и благосъстоянието в центъра на всичко, което правим. Очакваме същото ниво на ангажираност и поведение от всички наши доставчици.

Macro



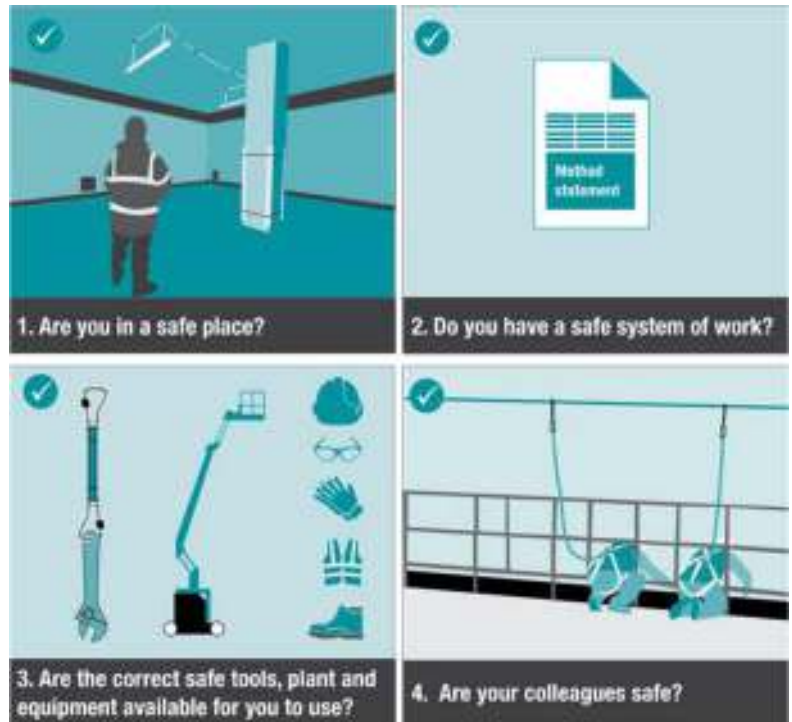
НЕКОНТРОЛИРАНИ ПРИ ОТПЕЧАТВАНЕ ИЛИ
ИЗТЕГЛЯНЕ.
Референтен номер на документа: MC-MAC-SD-

2.2. Четири стъпки към безопасността

Очакваме от вас, вашите работници и подизпълнители да

- (1) да се уверите, че работното ви място и условия са безопасни,
- (2) че разполагате с безопасни системи за работа,
- (3) че разполагате с подходящите инструменти и оборудване за безопасно изпълнение на работата, и
- (4) да се грижите за безопасността на колегите си и на другите лица, намиращи се в зоните, където се работи.

(напр. наематели, общественост).



Наричаме това "**Четири стъпки към безопасността**". Винаги, когато забележите, че някоя от тези стъпки не е изпълнена, или когато имате опасения, че рисковете за здравето и безопасността (**ЗБУТ**) не се управляват професионално, незабавно спрете работа и поискайте подкрепа. Това поведение се насърчава и ще бъде оценено положително, дори когато това забавя работата - никоя работа не е толкова спешна, че да си струва да нараниш някого.

2.3. Не минавайте покрай

Ако забележите някакви опасности, свързани с безопасността и здравето на работното място, дори и да не са свързани с работата ви, ви насърчаваме да съобщите за тях и да се свържете с персонала на обекта, за да обсъдите как могат да бъдат подобрени или премахнати.

- "Не минавай покрай."

НЕКОНТРОЛИРАНИ ПРИ ОТПЕЧАТВАНЕ ИЛИ ИЗТЕГЛЯНЕ.

Референтен номер на документа: MC-MAC-SD-



Спазвайки тези правила и поведение, всички трябва да се приберат у дома при семействата си в безопасност и добро здраве.

2.4. Въведение в областта на БЗР

На всички доставчици, с които Macro е сключило директен договор, ще бъде предоставен уводен курс по БЗР под формата на презентация в Power Point (Macro-Client Supplier H&S Induction), която илюстрира този документ. Когато има специфични за клиента изисквания за ЗБУТ, те се обобщават в този инструктаж, за да допълнят изискванията на Macro.

Доставчикът е длъжен да уведоми за това всички свои работници и подизпълнители, които ще работят за Макро и на обектите на нашите клиенти, и да отбележи, че приемат съдържанието на този документ, като се подпише по-долу. Това показва, че те са прочели, разбрали и са съгласни да спазват тези изисквания.

3. Нашите имоти

3.1. Рискове, свързани с имуществото

Macro управлява от името на своите клиенти услугите по поддръжка на съоръженията в голямо разнообразие от обекти - офиси, училища, университети, музеи, жилищни сгради, търговски обекти, здравни заведения, лаборатории, центрове за данни, складове, леки индустриални обекти, производствени обекти, инфраструктурни/транспортни обекти и обекти със смесено предназначение.

Някои от тези обекти предоставят услуги на обществеността и са свързани с допълнителни рискове, които доставчиците трябва да вземат предвид при планирането на работата, оценките на риска и поведението на място. Това може да включва уязвими лица на обекта, като например: деца и младежи, възрастни хора, хора с увреждания, нови и бъдещи майки, хора с влошено здраве и др.

Очакваме да сте наясно и да се интересувате от аспектите и рисковете на обекта и да ги вземете предвид, когато планирате работата си и изготвяте оценки на риска.

3.2. Правила за собственост

Някои клиенти имат и свои специфични изисквания за ЗБУТ, които понякога надхвърлят тези изисквания на Макро. Доставчиците и изпълнителите трябва да бъдат информирани за тях и да ги вземат предвид при планирането и провеждането на

НЕКОНТРОЛИРАНИ ПРИ ОТПЕЧАТВАНЕ ИЛИ ИЗТЕГЛЯНЕ.

Референтен номер на документа: MC-MAC-SD-

работите. Доставчикът трябва да се увери, че е запознат с всички специфични правила на клиента/мястото, преди да започне работа, включително следните:

- Одобряване на всички работи извън работно време.
- Издаване и връщане на карти за достъп или ключове.
- Вписване и изписване.
- Идентификация, носена на място.
- достъп до социални съоръжения (тоалетни, умивални и др.)

НЕКОНТРОЛИРАНИ ПРИ ОТПЕЧАТВАНЕ ИЛИ
ИЗТЕГЛЯНЕ.

Референтен номер на документа: MC-MAC-SD-

- Специфични за обекта или клиента изисквания за разрешително за работа за високорискови задачи
- Критични дейности на клиента, които не могат да бъдат прекъснати
- Процедури за евакуация на обекта и противопожарни сборни пунктове
- На кого да докладвате за инциденти на ниво обект

Общи правила за собственост

- Въпреки че всички сгради са зони, в които не се пуши (включително забрана за пушене непосредствено пред или в близост до всички входове или отворени прозорци на обектите), в някои обекти има правила за забрана на пушенето и на външните площи.
- Всички врати и люкове за достъп трябва да бъдат обезопасени преди напускане, дори и за кратък период от време.
- Всички инструменти на доставчиците ще се съхраняват безопасно, така че да не създават опасност от спъване, и няма да се оставят без надзор, докато са на обекта.
- Всички подозрителни предмети/пакети се докладват на рецепцията на хотела.
- Не се правят снимки без предварителното съгласие на управителя на имота; въпреки това обикновено изискваме да се направят снимки на работите преди и след това като доказателство за извършената работа и за въведените мерки за безопасност във връзка с издадените разрешителни.
- Когато сте на работното място, трябва да носите подходящи за задачата лични предпазни средства (ЛПС).
- Всички ограничения за управление на трафика и паркиране на обекта ще бъдат спазвани и ще бъдат осигурени предварително организирани места за паркиране.
- Докато за рутинните работи доставчиците обикновено разполагат със социални съоръжения на място (включително стаи за почивка, тоалетни, умивални) на повечето обекти, при продължителни работи като проекти или малки строителни работи може да се наложи доставчиците да осигурят свои собствени съоръжения, което трябва да бъде обсъдено предварително.
- Работните зони трябва да бъдат отделени чрез бариери, обозначения и/или контрол на достъпа (напр. в помещенията за поддръжка), за да се отделят работите от обитателите на сградата и хората. Тези "зони на изключване" трябва да предпазват другите от опасностите по време на работните дейности и трябва да бъдат съгласувани с отделните управители на имоти.

НЕКОНТРОЛИРАНИ ПРИ ОТПЕЧАТВАНЕ ИЛИ
ИЗТЕГЛЯНЕ.

Референтен номер на документа: MC-MAC-SD-

- Доставчиците трябва да предприемат всички разумни мерки, за да гарантират, че работниците имат достатъчно осветление, за да изпълняват задачите си, и че не работят при неприятни температури.
- Не се разрешава миене на превозни средства на площадките.

3.3. Управление на отпадъците

- Доставчиците са отговорни за извозването на отпадъците, които генерират на място, освен ако не е изрично договорено с управителя на имота преди началото на работата.
 - От доставчиците се очаква да рециклират, когато е възможно.
 - Всички опасни отпадъци трябва да бъдат отстранени от обекта по безопасен и екологичен начин в съответствие с местните разпоредби за опасни отпадъци.
 - Не се допуска изливане на химикали или замърсени продукти в канализацията на обекта.
- Употребата на "пластмасови изделия за еднократна употреба" следва да се избягва или намалява, когато е възможно.

4. Управление на здравето и безопасността

4.1. Оценки на риска и декларации за методите (RAMS)

- От всички (подизпълнители) ще се изисква оценка на риска (и декларация за методите в Обединеното кралство и страните, където това е норма), преди да започнат работа. Тя ще бъде проверена, приета и проследена от Макро или друго лице с делегирани правомощия на място.
- Всички работници на обекта трябва да имат със себе си копия от съответните RAMS и да са ги прегледали преди започване на работа.
- Всички работници трябва също така да извършат оценка на риска на работното място (понякога известна като динамична оценка на риска), при която се разглеждат местните опасности и се договарят мерки за контрол, които може да не са обхванати от общата им система за управление на риска. Това не е необходимо да се документира, въпреки че е добра практика, насърчавана от Макро.
- Извън Обединеното кралство се изисква да представите подходяща форма на писмена оценка на рисковете за здравето и безопасността за конкретната работа или услуга, която се извършва (напр. анализ на опасностите на работното място в САЩ, уникален документ във Франция, RIE в Нидерландия и т.н.). Той трябва да отговаря на местните разпоредби като минимум, ако разглежда рисковете за здравето и безопасността и препоръчителните мерки за контрол на извършваните работи.

4.2. Разрешение за работа за високорискови дейности

НЕКОНТРОЛИРАНИ ПРИ ОТПЕЧАТВАНЕ ИЛИ
ИЗТЕГЛЯНЕ.

Референтен номер на документа: MC-MAC-SD-

- Всички доставчици трябва да са въвели своя собствена система за разрешителни за работа за високорискови дейности. Те следва да включват необходимите контролни механизми, изброени в раздел 4.3 по-долу.
 - Високорисковите дейности включват, но не се ограничават до следното:
 - работа на височина
 - отстраняване на азбест

- влизане в затворено пространство
 - горещи работи
 - електрически работи
 - газови инсталации
 - Използване на кранове
- Разрешенията следва да се издават от компетентни лица, които не извършват самите работи, и да се обмисли кога е разумно разрешенията да се издават дистанционно вместо лично. Когато се издават дистанционно, следва да се извърши разумна проверка на договорените контроли, като се запазят подходящи доказателства.
 - Всички високорискови работи трябва да бъдат внимателно планирани, контролирани и извършвани от компетентни работници.
 - Преди започване на високорискови работи трябва да се създадат зони на изключване.
 - Всички доставчици трябва да изпратят специфичните за обекта RAMS на мениджъра по БЗР и акаунта на Macro
 - Водещ преди посещението на място, за да може да се направи преглед.
 - Когато разрешението се издава от разстояние (т.е. лицето, което издава разрешението, не се намира на място), ние обикновено изискваме от доставчика да направи снимки на мерките за безопасност и контрола, свързани с издадените разрешения. Това служи като доказателство, че условията на разрешителното са изпълнени (напр. въведена енергоизолация Lockout-Tagout (LOTO), монтирани бариери, поставени знаци, издигнато скеле със защита от падане и т.н.).

4.3. Високорискови работи

4.3.1 Електрическа безопасност

- В обектите на Клиента не се допускат електрически работи под напрежение.
- Винаги трябва да се спазват процедурите за безопасна изолация.
- Всички изолирани вериги трябва да бъдат заключени и маркирани, за да се гарантира, че повторното включване не може да бъде извършено по друг начин освен от доставчика.
- Само квалифицирани техници, обучени и изпитани по признати на местно ниво индустриални стандарти, могат да работят по електрически вериги в обектите на клиента (напр. BS7671:2018 в Обединеното кралство).

НЕКОНТРОЛИРАНИ ПРИ ОТПЕЧАТВАНЕ ИЛИ
ИЗТЕГЛЯНЕ.

Референтен номер на документа: MC-MAC-SD-

- Цялото оборудване за инспекция и изпитване трябва да се калибрира поне веднъж годишно в съответствие с признатите на местно ниво промишлени стандарти (напр. GS38 в Обединеното кралство).
- За да се провери дали уредът за измерване на напрежението работи правилно, трябва да се използва пробен модул.
- Цялото използвано електрическо оборудване е тествано за преносими уреди.

4.3.2 Работа на височина

- Доставчиците трябва да гарантират, че работното оборудване е подходящо за естеството на извършваната работа и за всички предвидими натоварвания.
- Всяко оборудване за повдигане, използвано за работа на височина (напр. мобилни повдигнати работни платформи), трябва да бъде проверено и тествано в съответствие с местните разпоредби на страната или промишлените практики (напр. разпоредбите LOLER или PUWER във Великобритания).
- Всички стълби или стълби, които се използват в обектите на Клиента, трябва да отговарят на местните национални разпоредби на индустриалните стандарти (напр. стълби EN131 само за търговска употреба; клас 1 за промишлена употреба в Обединеното кралство) и да се използват безопасно (напр. избрана подходяща височина и вид, подходящо закрепени и т.н.).
- Скелето трябва да бъде издигнато в съответствие с местните разпоредби на страната или индустриалните стандарти (напр. насоки за безопасност на Националната конфедерация за достъп и скеле (NASC)).
"SG4 Предотвратяване на падания при работа със скеле" в Обединеното кралство).
- Скелето трябва да се проверява и проверката да се записва преди употреба, на всеки 7 дни, след промени, повреди или екстремни метеорологични условия.
- Когато се работи на височина, трябва да се използва подходящо оборудване за защита от падане, за предпочитане е да се използват предпазни средства, които трябва да се проверяват и изпитват, както е предвидено в разпоредбите за вида и използването на оборудването.

4.3.3 Горещи работи

- По време на горещи работи наблизо трябва да се намират подходящи пожарогасители.
- След всички горещи работи трябва да се извършва противопожарно наблюдение в продължение на минимум 2 часа след приключването им.

4.3.4 Ограничени пространства

- Работи в ограничено пространство, както е определено в Правилата за ограничено пространство.
- Всички услуги или други връзки трябва да бъдат изолирани и заключени преди всяка работа в затворено пространство.
- Качеството на въздуха трябва да се измерва и проверява, а в затворените пространства да се осигури подходяща вентилация.
- Преди започване на всякакви работи в затворени пространства трябва да бъдат изготвени планове за аварийно спасяване, а по време на работата в затворени пространства трябва да бъде обучен и на разположение спасителен екип.

НЕКОНТРОЛИРАНИ ПРИ ОТПЕЧАТВАНЕ ИЛИ
ИЗТЕГЛЯНЕ.

Референтен номер на документа: MC-MAC-SD-

4.3.5 Дейности по повдигане

- Трябва да се разработи план за повдигане, който да се съобщи на всички участници за всички дейности по повдигане.

(напр. използване на кранове за повдигане на оборудване на покриви).

- Цялото подемно оборудване трябва да бъде проверено и изпитано, като копие от сертификата е на разположение за проверка.

- Всички дейности по вдигане на товари изискват обучен надзор и банкери, а сертификатите за обучение трябва да бъдат проверени.
- да се гарантира, че около дейностите по вдигане на товари трябва да бъдат изградени зони на изключване за целия период на работа

4.3.6 Азбест

- Доставчиците трябва да поискат копие от всички доклади за азбеста в имота, ако има такъв.
- Ако на обекта има азбест, както е посочено в доклада, докладът трябва да се прегледа заедно с работниците на доставчика, за да се определят съответните места в имота, които съдържат азбест, и да се вземат подходящи предпазни мерки.
- Трябва да се формират аварийни процедури в случай на случайно изпускане и да се Работниците на доставчика се информират преди да пристигнат на обекта.
- Всички работници на доставчика, които работят на такива обекти, трябва да бъдат обучени за осведоменост за азбеста.
- Ако на обекта бъде забелязан съмнителен азбест, работата в тези зони трябва да се спре незабавно и незабавно да се докладва на отговорния за съответния обект ръководител на съоръжението Macro (и на FM Helpdesk, ако е приложимо).

4.4. Готовност за извънредни ситуации

- Отговорността за оказване на първа помощ е на Доставчика.
- В превозните средства на доставчиците трябва да има аптечка за първа помощ, която да е винаги лесно достъпна.
- Доставчиците ще се запознаят с аварийните съобщения и пътищата за евакуация във всеки посетен имот.
- Местният управител на имота ще информира доставчиците за всички планирани противопожарни тренировки като част от процеса на вписване.

4.5. Докладване на инциденти

- Доставчиците трябва да докладват за всички инциденти/аварии/близки до инциденти незабавно (в рамките на 2 часа) на ръководителя на обекта в Macro за съответния обект. Когато за даден акаунт се използва бюрото за помощ на Macro FM, те също трябва да докладват за това на бюрото за помощ.
- Доставчиците трябва да обяснят в доклада си действителната и потенциалната сериозност и да посочат това в собствените си доклади за инциденти. Доставчиците следва да предоставят писмени доклади за инциденти на Macro в рамките на 2 работни дни. Macro ще уведоми доставчиците дали е необходим

доклад от разследването, в който да се споделят извлечените поуки и превантивните мерки.

- Macro ще използва своята онлайн система за докладване, за да регистрира и наблюдава инциденти, да извършва инспекции и да проследява последващите действия.

- Макро ще споделя с Клиента докладите от инцидентите и разследванията, когато те са се случили на територията на клиента.

4.6. Докладване на опасни условия

- Доставчиците трябва да докладват за всички опасни условия или поведение, забелязани на обекта. Насърчаваме доставчиците да докладват и за положителни наблюдения като безопасни работни практики. Те следва да бъдат докладвани на ръководителя на обекта в Макро, отговарящ за съответния обект.
- Когато в акаунта се използва Macro FM Helpdesk, това също трябва да се докладва на Helpdesk.

4.7. Одити/инспекции

- Макро и Клиентът ще провеждат планирани и ad-hoc проверки на имотите, за да наблюдават условията на ЗБУТ и безопасните работни практики на доставчика. Доставчиците могат да предприемат действия, които да изпълнят след тези проверки, като срокът за изпълнението им ще бъде договорен между одитора и Доставчика.
- От доставчиците се очаква също така да управляват собствените си одити и инспекции, които трябва да обхващат извадка от посещенията им на място през годината, проведени от лице, независимо от извършващите работата, и да споделят тези доклади с Macro.

4.8. Лични предпазни средства (ЛПС)

- Доставчикът трябва да посочи необходимите ЛПС в своите оценки на риска в рамките на мерките за контрол.
- Изискванията за личните предпазни средства също често се определят от клиента за всеки обект/зона (напр. за промишлени обекти) и трябва да бъдат съобщени на доставчиците от клиента или от Макро.
- Всички необходими лични предпазни средства ще бъдат осигурени от доставчиците за техните работници и ще бъдат инспектирани от доставчиците в съответствие със законовите изисквания на страната.

4.9. Работно оборудване

- Цялото оборудване, използвано от доставчиците и техните работници, трябва да е подходящо за съответната задача.

НЕКОНТРОЛИРАНИ ПРИ ОТПЕЧАТВАНЕ ИЛИ
ИЗТЕГЛЯНЕ.

Референтен номер на документа: MC-MAC-SD-

- Цялото оборудване, използвано от доставчиците, трябва да бъде проверено и тествано в съответствие с местните законови изисквания, указанията на производителите или най-добрите практики в бранша (например LOLER / PUWER / тестване на преносими уреди във Великобритания).
- Всички работници, които използват оборудването, трябва да бъдат обучени и компетентни за правилното и безопасното му използване.

4.10. Управление на химикали и опасни материали

- Всички химикали трябва да имат валиден информационен лист за безопасност (ИЛБ), като копие от него трябва да се държи от работещия на обекта и да е лесно достъпно.
- При работа с разтворители, бои на основата на разтворители, лепила, прах, изпарения, газове и др.
Доставчиците трябва да осигурят адекватна вентилация, която може да включва и изсмукване, за да се гарантира, че качеството на въздуха се поддържа и хората в имота не са засегнати неблагоприятно.
- Всички разливи трябва да се съобщават незабавно на управителя на имота и на отдела за помощ на ФМ и да се овладеят, за да се предотврати попадането им във водните течения и опасността от подхлъзване.

4.11. Обучение на доставчиците

- Всички обучения и сертифициране на компетентността на доставчиците на Macro и техните работници (които работят на обектите на Macro или на обектите на нашите клиенти) са отговорност на доставчика в съответствие със законовите изисквания във всяка страна, за да покрият дейностите, които извършват, и рисковете, посочени в техните оценки на риска, както и оборудването, което използват за изпълнение на задачите си.
- Записите от това обучение трябва да бъдат на разположение при поискване от страна на Macro или клиента, а сертификатите за специфична компетентност или търговските карти трябва да се съхраняват при работника, за да бъдат показани при поискване по време на посещения на обекта.
- Всяко въвеждане в областта на БЗР, инструктаж или беседа с инструменти, предоставени от Macro или нашите клиенти на работниците на доставчика, няма да се считат за обучение.

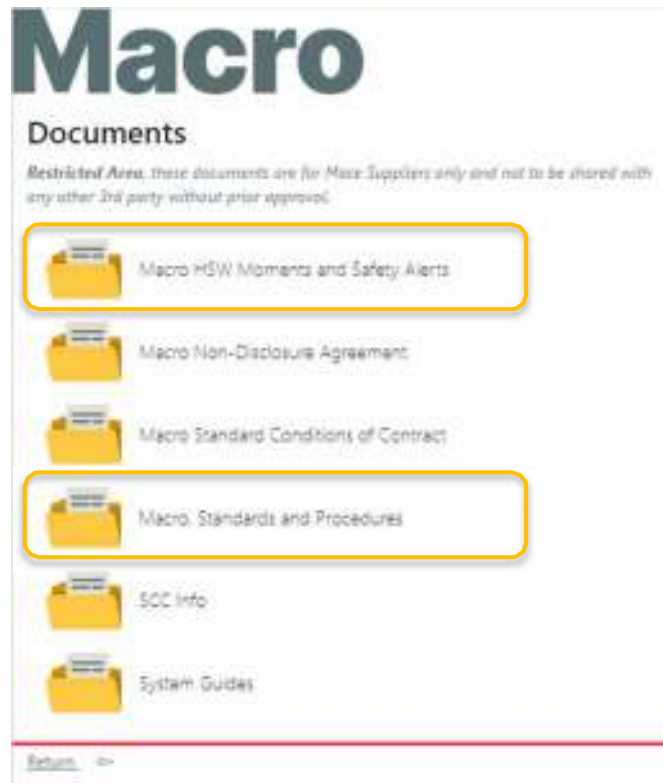
4.12. Допълнителна информация

- Политиките, стандартите и процедурите на Macro могат да бъдат намерени в нашия портал за доставчици <https://macro123.com/Documents/>. Доставчиците са длъжни да ги спазват според нашите "Стандартни условия на договора", когато това е от значение за обхвата на услугите, предоставяни от всеки доставчик.

НЕКОНТРОЛИРАНИ ПРИ ОТПЕЧАТВАНЕ ИЛИ ИЗТЕГЛЯНЕ.

Референтен номер на документа: MC-MAC-SD-

- Този портал съдържа също така моменти от HSW и предупреждения за безопасност, които са били споделени с нашите доставчици с цел споделяне на добри практики и предупреждения в полза на доставчика.



- За спешни запитвания се свържете с посочения от вас представител на Macro.
- За общи въпроси относно тези изисквания, моля, свържете се с macro.QHSEW@macegroup.com

5. Съкращения

- FM Управление на съоръженията
- FPE Оборудване за защита от падане
- H&S Здраве и безопасност
- LOLER Правилник за подечните операции и подечните оборудване в
- SDS Обединеното кралство *(или еквивалентен)* Информационен лист за
- NASC безопасност за опасни материали
- PPE Национална конфедерация за достъп и скеле в Обединеното кралство
- PPM *(или еквивалент)*
- PTW Лични предпазни средства
- PUWER Планирана превантивна поддръжка
Разрешение за работа (за
- RAMS Оценка на риска и декларация за методите - *това може да бъде оценка на риска или длъжностна характеристика*
оценка на опасностите или рисковете за безопасността на дадена контрола на безопасността, за да се намалят до приемливо ниво.
- SSoW Система за безопасна работа - *писмен набор от документи, които описват безопасния начин на работа. Това включва RAMS и разрешения стандарти*

6. Определения

- **Доставчик** Лице или компания, които предоставят услуги на Макро
- **Подизпълнител** или на наш клиент. Лице или дружество, което предоставя
- **Управляващ агент** услуги на Доставчика.
услуги, но доставчиците имат договор с клиента
- **Декларация за** Документ, обхващащ процедурата за безопасна работа за задача. Обикновено тя се придружава от оценка на риска.