

Macro Dodavatel Zdraví Bezpečnost & Environmentální normy

Obsah:

1. Účel a rozsah.....	3
2. Úvod	3
2.1. Bezpečnost na prvním místě, návrat domů v bezpečí a v pořádku	3
2.2. Čtyři kroky k bezpečnosti	4
2.3. Nechoďte pěšky.....	4
2.4. Úvodní školení BOZP	5
3. Naše vlastnosti.....	5
3.1. Majetková rizika.....	5
3.2. Pravidla pro vlastnictví.....	5
3.3. Nakládání s odpady.....	7
4. Řízení bezpečnosti a ochrany zdraví.....	7
4.1. Hodnocení rizik a metodické pokyny (RAMS)	7
4.2. Povolení k práci pro vysoce rizikové činnosti.....	7
4.3. Vysoce rizikové práce.....	8
4.4. Připravenost na mimořádné události.....	10
4.5. Hlášení událostí.....	10
4.6. Hlášení nebezpečných podmínek	11
4.7. Audity/kontroly	11
4.8. Osobní ochranné prostředky (OOP)	11
4.9. Pracovní pomůcky	11
4.10. Nakládání s chemickými látkami a nebezpečnými materiály	12
4.11. Školení dodavatelů	12
4.12. Další informace	12
5. Zkratky	14
6. Definice.....	14

Číslo verze	Datum	Poznámky ke změnám od poslední verze
2	30/012024	Změna značky a drobná revize všech oddílů

NEKONTROLOVANÉ PŘI TISKU NEBO STAHOVÁNÍ

Ref. číslo dokumentu: MC-MAC-SD-0001

Číslo verze: 2

1. Účel a oblast působnosti

Tento dokument bude rozeslán všem dodavatelům společnosti Macro, kteří poskytují služby na pracovištích společnosti Macro a na pracovištích našich klientů. Jeho účelem je stanovit jasné a konzistentní požadavky a očekávání týkající se řízení bezpečnosti a ochrany zdraví při práci pro společnost Macro. Tato pravidla jsou součástí našich smluvních ujednání.

Celkově jsou tyto požadavky souhrnem několika různých standardů a postupů společnosti Macro, které jsou již od dodavatelů vyžadovány a na které se vztahují naše smluvní podmínky a které jsou uvedeny na našem [portálu pro dodavatele](#). Cílem tohoto dokumentu je však zjednodušit je do jednoho stručného a výstižného dokumentu pro dodavatele.

Pokud je společnost Macro klientem jmenována řídicím zástupcem, který dohlíží na smlouvu klienta s dodavatelem, očekává se, že dodavatel bude dodržovat pravidla BOZP klienta a místní regulační požadavky. Pravidla a požadavky uvedené v tomto standardu budou považovány pouze za osvědčené postupy. Vzhledem k tomu, že mnohé z těchto požadavků zahrnují místní předpisy běžné v mnoha zemích, očekáváme, že dodavatelé budou dodržovat podobnou úroveň, pokud se pravidla BOZP a místní předpisy klienta nebudou lišit. Pokud zjistíme, že tomu tak není, budeme spolupracovat s klientem, abychom se dohodli na nejlepším výsledku pro zajištění bezpečnosti a dodržování předpisů.

2. Úvod

2.1. Bezpečnost na prvním místě, vraťte se domů v pořádku a v bezpečí

Základní hodnotou společnosti Macro je "**Bezpečnost na prvním místě**". "**Vraťte se domů v bezpečí a pohodě**" a snažíme se, aby bezpečnost a pohoda byly středobodem všeho, co děláme. Stejnou úroveň závazku a chování očekáváme od všech našich dodavatelů.



NEKONTROLOVANÉ PŘI TISKU NEBO STAHOVÁNÍ

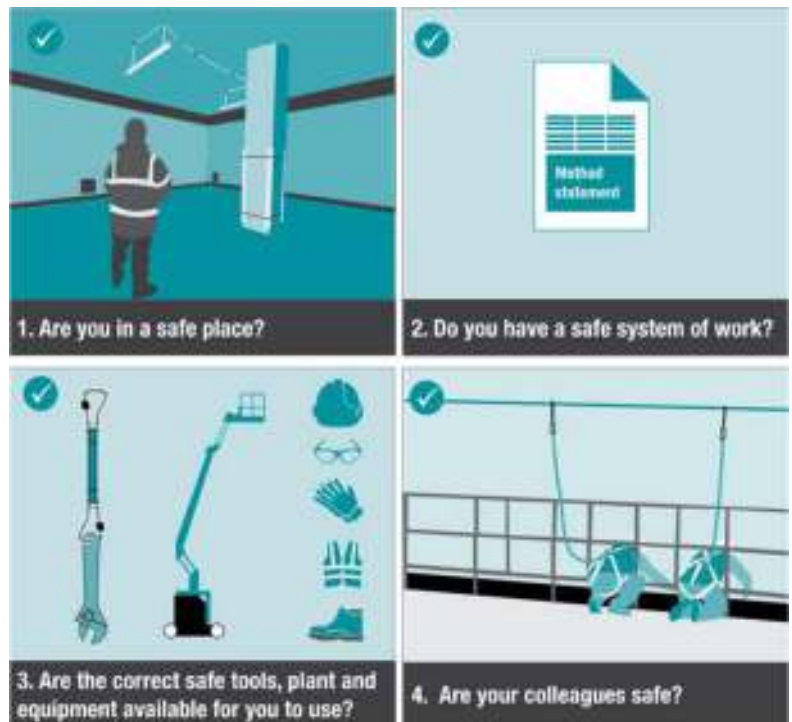
Ref. číslo dokumentu: MC-MAC-SD-0001

Číslo verze: 2

2.2. Čtyři kroky k bezpečnosti

Očekáváme, že vy, vaši pracovníci a subdodavatelé budou

- (1) zajistíte, aby váš pracovní prostor a podmínky byly bezpečné,
- (2) že máte zavedeny bezpečné systémy práce,
- (3) že máte správné nástroje a vybavení k bezpečnému provedení práce a
- (4) že dbáte na bezpečnost svých kolegů a ostatních osob přítomných v prostorách, kde se pracuje. (např. nájemci, veřejnost).



Říkáme tomu "**Čtyři kroky k bezpečnosti**". Kdykoli zjistíte, že některý z těchto kroků není splněn, nebo pokud máte obavy, že rizika v oblasti BOZP (bezpečnosti a ochrany zdraví **při práci**) nejsou profesionálně řízena, okamžitě přerušete práci a požádejte o podporu. Toto chování je podporováno a bude oceněno, i když to práci zdrží - žádná práce není tak naléhavá, aby stála za to někoho zranit.

2.3. Nechodte kolem

Pokud na pracovišti zpozorujete jakákoli rizika v oblasti BOZP, i když nesouvisejí s vaší prací, doporučujeme vám, abyste je nahlásili a zapojili se do diskuse s pracovníky pracoviště o tom, jak je možné je zlepšit nebo odstranit.

- "Nechodte kolem.



NEKONTROLOVANÉ PŘI TISKU NEBO STAHOVÁNÍ

Ref. číslo dokumentu: MC-MAC-SD-0001

Číslo verze: 2

Při dodržování těchto pravidel a chování by se všichni měli vrátit domů ke svým rodinám v pořádku a v bezpečí.

2.4. Úvodní školení BOZP

Všem dodavatelům, se kterými společnost Macro přímo uzavřela smlouvu, bude poskytnuto úvodní školení o BOZP ve formě prezentace v Power Pointu (Macro-Client Supplier H&S Induction), která ilustruje tento dokument. Pokud existují specifické požadavky na BOZP klienta, budou shrnuty v tomto úvodním školení, které doplní požadavky společnosti Macro.

Dodavatel je povinen seznámit s tímto dokumentem všechny své pracovníky a subdodavatele, kteří budou pracovat pro společnost Macro a na stavbách našich klientů, a zaznamenat jejich souhlas s obsahem tohoto dokumentu podpisem níže. Tím prokáže, že si tyto požadavky přečetl, porozuměl jim a souhlasí s jejich dodržováním.

3. Naše vlastnosti

3.1. Majetková rizika

Společnost Macro spravuje jménem svých klientů služby v oblasti nemovitostí na nejrůznějších místech, od kanceláří, škol, univerzit, muzeí, obytných budov, maloobchodu, zdravotnictví, laboratoří, datových center, skladů, lehkého průmyslu, výrobních areálů, infrastruktury/dopravy až po smíšené využití.

Některá z těchto pracovišť poskytují služby veřejnosti a jsou spojena s dalšími riziky, která musí dodavatelé zohlednit při plánování práce, hodnocení rizik a chování na pracovišti. Může se jednat o zranitelné osoby na staveništi, jako jsou: děti a mládež, starší osoby, osoby se zdravotním postižením, novopečené a nastávající matky, osoby se špatným zdravotním stavem atd.

Očekáváme, že jste si vědomi aspektů a rizik na staveništi, že se o ně zajímáte a že je zohledníte při plánování práce a vypracovávání hodnocení rizik.

3.2. Pravidla pro vlastnictví

Někteří zákazníci mají také své vlastní specifické požadavky na BOZP, které někdy přesahují požadavky Makra. Dodavatelé a zhotovitelé o nich musí být informováni a musí je zohlednit při plánování a provádění prací. Dodavatel se musí ujistit, že se před zahájením prací seznámil se všemi pravidly specifickými pro klienta/místo, včetně následujících:

- Schválení všech prací mimo pracovní dobu.

NEKONTROLOVANÉ PŘI TISKU NEBO STAHOVÁNÍ

Ref. číslo dokumentu: MC-MAC-SD-0001

Číslo verze: 2

- Vydávání a vracení přístupových karet nebo klíčů.
- Přihlašování a odhlašování.
- Identifikace nošená na místě.
- přístup k sociálním zařízením (toalety, umývárny atd.).

- Požadavky na pracovní povolení pro vysoce rizikové úkoly specifické pro danou lokalitu nebo klienta.
- Kritické činnosti klienta, které nelze přerušit.
- Evakuační postupy na staveništi a shromaždiště při požáru.
- Komu hlásit incidenty na úrovni pracoviště

Obecná pravidla pro vlastnictví

- Zatímco ve všech budovách platí zákaz kouření (včetně zákazu kouření přímo venku nebo v blízkosti všech vchodů do areálu nebo otevřených oken), v některých areálech platí zákaz kouření i ve venkovních prostorech.
- Všechny dveře a přístupové poklopy musí být před odchodem zajištěny, a to i na krátkou dobu.
- Veškeré nářadí dodavatele bude bezpečně uloženo tak, aby nepředstavovalo nebezpečí zakopnutí, a nebude ponecháno bez dozoru na staveništi.
- Jakékoli podezřelé předměty/balíčky budou nahlášeny na recepci objektu.
- Bez předchozího souhlasu správce nemovitosti nebudou pořizovány žádné fotografie; běžně však požadujeme pořízení fotografií prací před zahájením a po ukončení jako důkaz provedených prací a bezpečnostních kontrol v souvislosti s vydanými povoleními.
- Na pracovišti je nutné používat osobní ochranné prostředky (OOP) odpovídající danému úkolu.
- Na staveništi budou dodržována veškerá dopravní omezení a omezení parkování a bude zajištěno předem dohodnuté parkování.
- Zatímco sociální zařízení na místě (včetně odpočinkových místností, toalet, umýváren) pro běžné práce jsou dodavatelům na většině stavenišť obecně k dispozici, u dlouhodobých prací, jako jsou projekty nebo drobné stavební práce, mohou dodavatelé potřebovat zajistit vlastní zařízení, což je třeba předem projednat.
- Pracovní prostory by měly být odděleny pomocí zábran, značení a/nebo kontroly přístupu (např. uvnitř místností údržby), aby byly práce odděleny od obyvatel budovy a veřejnosti. Tyto "vyloučené zóny" by měly chránit ostatní před nebezpečím během pracovních činností a musí být dohodnuty s jednotlivými správci nemovitostí.
- Dodavatelé by měli přijmout veškerá přiměřená opatření, aby zajistili, že zaměstnanci budou mít dostatek světla pro plnění svých úkolů a že nebudou pracovat v nepříjemných teplotách.
- Na pozemcích není povoleno mytí vozidel.

3.3. Nakládání s odpady

- Dodavatelé jsou zodpovědní za odstranění odpadu, který na místě vyprodukuje, pokud se na tom před zahájením prací výslovně nedohodnou se správcem nemovitosti.
- Od dodavatelů se očekává, že budou recyklovat, pokud je to možné.
- Veškerý nebezpečný odpad musí být ze staveniště odstraněn bezpečným a ekologickým způsobem v souladu s místními předpisy o nebezpečném odpadu.
- Do kanalizace na staveništi se nesmí vylévat žádné chemické nebo kontaminované produkty.
- Pokud je to možné, je třeba se vyhnout používání "jednorázových plastů" nebo je omezit.

4. Řízení bezpečnosti a ochrany zdraví

4.1. Hodnocení rizik a metodické pokyny (RAMS)

- Od všech (sub)dodavatelů bude před provedením jakýchkoli prací vyžadováno posouzení rizik (a prohlášení o metodách ve Spojeném království a zemích, kde je to obvyklé). To bude zkontrolováno, přijato a sledováno společností Macro nebo jinou stranou s delegovanou pravomocí na staveništi.
- Všichni pracovníci na staveništi musí mít u sebe kopie příslušných RAMS a před zahájením práce je musí prostudovat.
- Všichni pracovníci musí také provést hodnocení rizik na pracovišti (někdy známé jako dynamické hodnocení rizik), kde se přezkoumají místní nebezpečí a dohodnou se kontrolní opatření, která nemusí být zahrnuta v jejich obecném systému řízení rizik. Toto není nutné dokumentovat, ačkoli se jedná o osvědčený postup, který společnost Macro doporučuje.
- Mimo Spojené království je nutné předložit vhodnou formu písemného hodnocení zdravotních a bezpečnostních rizik pro konkrétní prováděnou práci nebo službu (např. analýza pracovních rizik v USA, dokument Unique ve Francii, RIE v Nizozemsku atd.). Ten musí odpovídat minimálně místním předpisům, pokud se zabývá riziky BOZP a doporučenými kontrolními opatřeními pro prováděnou práci.

4.2. Povolení k práci pro vysoce rizikové činnosti

- Všichni dodavatelé by měli mít zavedený vlastní systém povolení k práci pro vysoce rizikové činnosti. Ty by měly zahrnovat požadované kontroly uvedené v oddíle 4.3 níže.
 - Mezi vysoce rizikové činnosti patří mimo jiné:
 - práce ve výškách

NEKONTROLOVANÉ PŘI TISKU NEBO STAHOVÁNÍ

Ref. číslo dokumentu: MC-MAC-SD-0001

Číslo verze: 2

odstranění azbestu

- vstup do uzavřených prostor
 - horké práce
 - elektroinstalační práce
 - plynové instalace
 - Použití jeřábů
- Povolení by měly vydávat kompetentní osoby, které neprovádějí práce samy, a je třeba zvážit, kdy lze povolení přiměřeně vydat na dálku a kdy osobně. Pokud je povolení vydáváno na dálku, mělo by být provedeno přiměřené ověření dohodnutých kontrol s uchováním vhodných důkazů.
 - Všechny rizikové práce musí být pečlivě naplánovány, kontrolovány a prováděny kompetentními pracovníky.
 - Před zahájením jakýchkoli vysoce rizikových prací musí být zřízeny vyloučené zóny.
 - Všichni dodavatelé by měli zaslat manažerovi pro BOZP a PO v Makru specifické RAMS pro danou lokalitu.
 - Vedoucí před návštěvou pracoviště, aby bylo možné provést kontrolu.
 - Pokud je povolení vydáno na dálku (tj. osoba vydávající povolení není na místě), běžně budeme dodavatele žádat, aby pořídil fotografie bezpečnostních opatření a kontrolních mechanismů souvisejících s vydanými povoleními. To slouží jako důkaz o splnění podmínek povolení (např. zavedené blokování a odpojení od energie (LOTO), instalované zábrany, umístěné značení, postavené lešení s ochranou proti pádu atd.)

4.3. Vysoce rizikové práce

4.3.1 Elektrická bezpečnost

- Na pracovištích klienta nejsou povoleny žádné práce pod napětím.
- Vždy je třeba dodržovat postupy bezpečné izolace.
- Všechny odpojené obvody musí být uzamčeny a označeny, aby bylo zajištěno, že opětovné zapnutí nemůže provést nikdo jiný než dodavatel.
- Práce na elektrických obvodech na pracovištích klienta mohou provádět pouze kvalifikovaní technici vyškolení a přezkoušení podle místních uznávaných průmyslových norem (např. BS7671:2018 ve Velké Británii).
- Všechna kontrolní a zkušební zařízení musí být nejméně jednou ročně kalibrována podle místně uznávaných průmyslových norem (např. GS38 ve Velké Británii).
- K ověření správné funkce měřiče napětí je třeba použít prověřovací jednotku.
- Všechna použitá elektrická zařízení jsou testována na přenosné spotřebiče.

4.3.2 Práce ve výškách

- Dodavatelé musí zajistit, aby pracovní vybavení odpovídalo povaze prováděné práce a předpokládanému zatížení.
- Veškerá výšková zařízení používaná pro práci ve výškách (např. mobilní vyvýšené pracovní plošiny) musí být kontrolována a testována v souladu s místními předpisy nebo průmyslovými postupy (např. předpisy LOLER nebo PUWER ve Velké Británii).
- Veškeré žebříky nebo žebříky používané na pracovištích klienta musí odpovídat místním předpisům a průmyslovým normám (např. žebříky EN131 pouze pro obchodní použití; třída 1 pro průmyslové použití ve Velké Británii) a musí být používány bezpečně (např. zvolená vhodná výška a typ, vhodné zajištění atd.).
- Lešení musí být postaveno v souladu s místními předpisy nebo průmyslovými normami (např. bezpečnostními pokyny Národní konfederace pro přístup a lešení (NASC)). "SG4 Prevence pádů při práci na lešení" ve Velké Británii).
- Lešení musí být před použitím, každých 7 dní, po úpravách, poškození nebo extrémních povětrnostních podmínkách zkontrolováno a kontrola zaznamenána.
- Při práci ve výškách je nutné používat vhodné ochranné prostředky proti pádu, nejlépe zádržný systém, který musí být zkontrolován a přezkoušen, jak je stanoveno v předpisech pro typ a použití těchto prostředků.

4.3.3 Horké práce

- Během horkých prací musí být v blízkosti vhodné hasicí přístroje.
- Po ukončení všech horkých prací musí být po dobu minimálně 2 hodin po ukončení prací prováděna požární hlídka.

4.3.4 Omezené prostory

- Práce v uzavřeném prostoru, jak je definováno v předpisech o uzavřeném prostoru.
- Před zahájením prací v uzavřeném prostoru musí být odpojeny a uzamčeny všechny přívody nebo jiná spojení.
- Musí se měřit a kontrolovat kvalita vzduchu a podle potřeby zajistit větrání uzavřených prostor.
- Před zahájením jakýchkoli prací v uzavřených prostorách musí být vypracovány havarijní záchranné plány a během prací v uzavřených prostorách musí být vyškolen a k dispozici záchranný tým.

4.3.5 Zvedací činnosti

- Pro všechny zvedací činnosti musí být vypracován plán zvedání, který musí být sdělen všem zúčastněným.

(např. použití jeřábů ke zvedání zařízení na střechy).

NEKONTROLOVANÉ PŘI TISKU NEBO STAHOVÁNÍ

Ref. číslo dokumentu: MC-MAC-SD-0001

Číslo verze: 2

- Všechna zdvihací zařízení musí být zkontrolována a vyzkoušena a kopie osvědčení je k dispozici k nahlédnutí.

- Všechny zvedací činnosti vyžadují vyškolený dohled a pracovníky bank a je třeba zkontrolovat osvědčení o školení.
- zajistit, aby kolem zvedacích prací byly po dobu trvání prací zřízeny ochranné zóny.

4.3.6 Azbest

- Dodavatelé by si měli vyžádat kopie všech zpráv o azbestu v nemovitosti, pokud existují.
- Pokud je na staveništi přítomen azbest, jak je uvedeno ve zprávě, měla by být zpráva přezkoumána pracovníky dodavatele, aby se určila příslušná místa v objektu, která obsahují azbest, a aby se přijala vhodná opatření.
- Měly by být vytvořeny havarijní postupy pro případ náhodného úniku a měly by být stanoveny Pracovníci dodavatele jsou o tom informováni před příjezdem na staveniště.
- Všichni pracovníci dodavatele, kteří na takových místech pracují, musí být proškoleni v informovanosti o azbestu.
- Pokud se na místě objeví podezření na azbest, je třeba práce v daných oblastech okamžitě zastavit a neprodleně to nahlásit správci zařízení Macro odpovědnému za dané místo (a případně oddělení FM Helpdesk).

4.4. Přípravenost na mimořádné události

- Za první pomoc odpovídá dodavatel.
- Lékárnička by měla být ve vozidlech dodavatelů a měla by být vždy snadno dostupná.
- Dodavatelé se u všech navštívených nemovitostí seznámí s nouzovými hlášeními a únikovými cestami.
- Místní správce nemovitosti bude dodavatele informovat o všech plánovaných požárních cvičeních v rámci přihlašovacího procesu.

4.5. Hlášení incidentů

- Dodavatelé musí všechny incidenty/nehody/nehody, ke kterým došlo, neprodleně (do 2 hodin) hlásit vedoucímu zařízení Macro pro dané pracoviště. Pokud je na účtu používán helpdesk společnosti Macro FM, měli by to rovněž nahlásit helpdesku.
- Dodavatelé by měli ve své zprávě vysvětlit skutečnou i potenciální závažnost a uvést ji ve svých vlastních zprávách o incidentech. Dodavatelé by měli do 2 pracovních dnů poskytnout společnosti Macro písemné zprávy o incidentech. Společnost Macro oznámí dodavatelům, zda je vyžadována zpráva o vyšetřování, ve které budou uvedeny získané poznatky a preventivní opatření.
- Společnost Macro bude používat svůj online systém hlášení k zaznamenávání a monitorování incidentů, provádění inspekcí a sledování následných opatření.

- Macro bude s klientem sdílet zprávy o incidentech a vyšetřování, pokud k nim došlo na majetku klienta.

4.6. Hlášení nebezpečných podmínek

- Dodavatelé by měli hlásit veškeré nebezpečné podmínky nebo chování, které na staveništi zpozorovali. Dodavatele také vyzýváme, aby hlásili pozitivní pozorování, jako jsou bezpečné pracovní postupy. Ty by měly být hlášeny vedoucímu zařízení Macro odpovědnému za dané pracoviště.
- Pokud se na účtu používá Macro FM Helpdesk, mělo by se to rovněž nahlásit Helpdesku.

4.7. Audity/kontroly

- Společnost Macro a klient budou provádět plánované a ad-hoc kontroly nemovitostí za účelem dodržování podmínek BOZP a bezpečných pracovních postupů dodavatele. Dodavatelé mohou mít po těchto kontrolách opatření, která je třeba dokončit, a mezi auditorem a dodavatelem bude dohodnut časový rámec jejich dokončení.
- Od dodavatelů se rovněž očekává, že budou řídit své vlastní audity a kontroly, které by měly zahrnovat vzorek jejich návštěv na staveništi v průběhu roku, prováděné osobou nezávislou na osobách provádějících práce, a že budou tyto zprávy sdílet s Makrem.

4.8. Osobní ochranné prostředky (OOP)

- Dodavatel by měl ve svém hodnocení rizik v rámci kontrolních opatření uvést požadované osobní ochranné prostředky.
- Požadavky na osobní ochranné prostředky jsou často definovány klientem pro konkrétní místo/oblast (např. pro průmyslové závody) a klient nebo Macro by je měli sdílet dodavatelům.
- Dodavatelé poskytnou svým pracovníkům všechny požadované osobní ochranné pracovní prostředky a budou je kontrolovat v souladu s právními požadavky dané země.

4.9. Pracovní vybavení

- Veškeré vybavení používané dodavateli a jejich pracovníky musí být vhodné pro daný úkol.
- Všechna zařízení používaná dodavateli musí být kontrolována a testována v souladu s místními právními požadavky, pokyny výrobců nebo osvědčenými postupy v oboru (např. LOLER / PUWER / testování přenosných spotřebičů ve Velké Británii).
- Všichni pracovníci, kteří používají zařízení, musí být vyškoleni a kompetentní pro jeho správné a bezpečné používání.

NEKONTROLOVANÉ PŘI TISKU NEBO STAHOVÁNÍ

Ref. číslo dokumentu: MC-MAC-SD-0001

Číslo verze: 2

4.10. Nakládání s chemickými látkami a nebezpečnými materiály

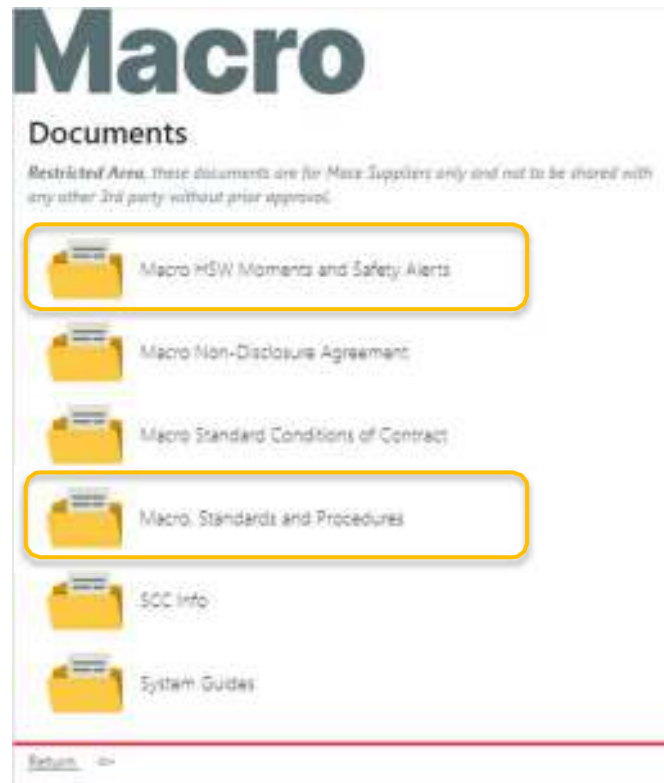
- Všechny chemické látky musí mít platný bezpečnostní list (SDS), jehož kopii musí mít pracovník na pracovišti snadno přístupnou.
- Při práci s rozpouštědly, barvami na bázi rozpouštědel, lepidly, prachem, výpary, plyny atd. Dodavatelé musí zajistit dostatečné větrání, které může zahrnovat odsávání, aby byla zajištěna kvalita vzduchu a osoby v objektu nebyly nepříznivě ovlivněny.
- Veškeré rozlité tekutiny musí být okamžitě nahlášeny správci nemovitosti a asistenční službě FM, aby se zabránilo jejich vniknutí do vodních toků a nebezpečí uklouznutí.

4.11. Školení dodavatelů

- Za veškerá školení a certifikace způsobilosti dodavatelů společnosti Macro a jejich pracovníků (kteří pracují na pracovištích společnosti Macro nebo našich klientů) odpovídá dodavatel v souladu s právními požadavky v každé zemi, aby se vztahovaly na činnosti, které vykonávají, a na rizika uvedená v jejich hodnocení rizik a na vybavení, které používají k provádění svých úkolů.
- Záznamy o takovém školení musí být na vyžádání k dispozici u Makra nebo klienta a u pracovníka by měly být uloženy zvláštní certifikáty o způsobilosti nebo profesní průkazy, které by měl na vyžádání předložit při případné návštěvě na staveništi.
- Jakékoli úvodní školení, instruktáž nebo přednáška o BOZP, které společnost Macro nebo naši klienti poskytují pracovníkům dodavatele, se nepovažují za školení.

4.12. Další informace

- Zásady, standardy a postupy společnosti Macro najdete na našem dodavatelském portálu <https://macro123.com/Documents/>. Dodavatelé jsou povinni je dodržovat podle našich "Standardní smluvní podmínky", pokud jsou relevantní pro rozsah služeb poskytovaných jednotlivými dodavateli.
- Na tomto portálu jsou také zveřejněny momenty HSW a bezpečnostní upozornění, které byly sdíleny s našimi dodavateli s cílem sdílet osvědčené postupy a upozornění ve prospěch dodavatelů.



- V případě naléhavých dotazů se obraťte na určeného zástupce společnosti Macro.
- S obecnými dotazy ohledně těchto požadavků se obraťte na macro.QHSEW@macegroup.com.

5. Zkratky

- FM Správa zařízení
- FPE Zařízení na ochranu proti pádu
- H&S Zdraví a bezpečnost
- LOLER Předpisy pro zdvihací operace a zdvihací zařízení ve Spojeném království
- SDS *(nebo ekvivalentní předpisy)* Bezpečnostní list pro nebezpečné materiály
- NASC National Access & Scaffolding Confederation ve Velké Británii *(nebo ekvivalentní)*
- PPE Osobní ochranné prostředky
- PTW Plánovaná preventivní údržba Povolení
- PUWER k práci (pro vysoce rizikové činnosti)
Předpisy pro poskytování a používání pracovních prostředků ve Velké Británii
- RAMS Posouzení rizik a prohlášení o metodách - *může se jednat o posouzení rizik nebo pracovní náplň.*
posouzení bezpečnostních rizik nebo rizik spojených s pracovní činností a bezpečnostní kontroly, které je sníží na přijatelnou úroveň.
- SSOW *Bezpečný systém práce - soubor písemných dokumentů, které popisují bezpečný způsob práce. Patří sem RAMS a povolení k práci a postupy BOZP a normy*

6. Definice

- **Dodavatel** Osoba nebo společnost poskytující služby společnosti Macro
- **Subdodavatelé** nebo našemu klientovi. Osoba nebo společnost poskytující
- **Řídící pracovník** služby dodavateli.
služby, ale dodavatelé mají se zákazníkem uzavřenou smlouvu.
- **Prohlášení o** Dokument zahrnující bezpečný pracovní postup pro konkrétní úkol. Běžně je doprovázen hodnocením rizik.